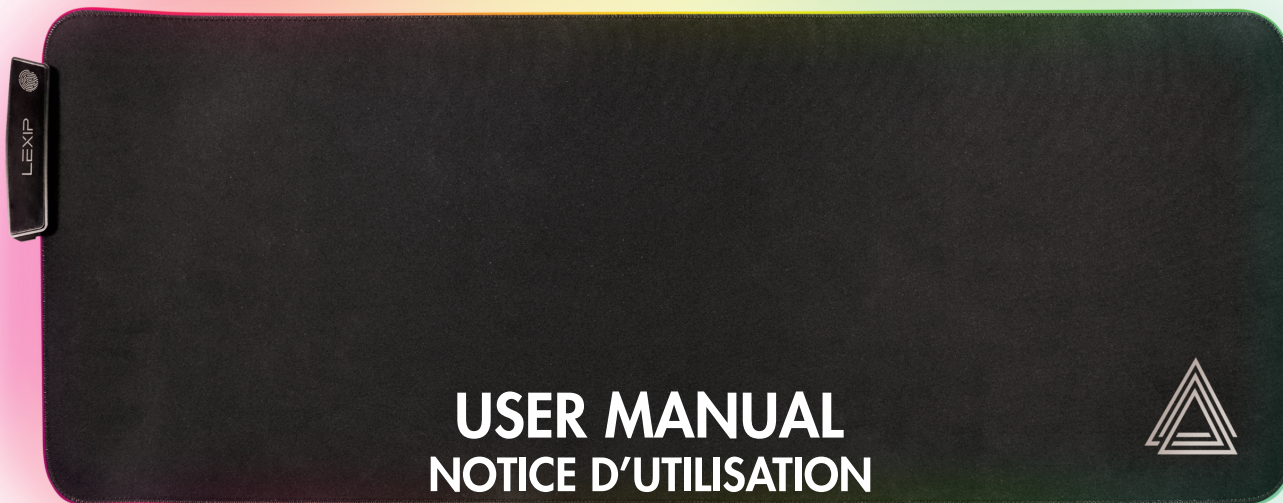




B10

XL FLEXIBLE MOUSEPAD

TAPIS DE SOURIS FLEXIBLE B10



FRANÇAIS

Avertissement - Avant d'installer et d'utiliser cet appareil, lisez soigneusement les instructions fournies. Le fabricant ne peut être tenu pour responsable des dommages et blessures liés à une mauvaise installation ou utilisation.

Conservez toujours cette notice avec votre appareil pour vous y référer ultérieurement.

SOMMAIRE

- 1• CONTENU DE LA BOÎTE / CONFIGURATION SYSTÈME NÉCESSAIRE
- 2• CARACTÉRISTIQUES TECHNIQUES
- 3• INSTALLATION ET CONFIGURATION DE VOTRE LEXIP B10
- 4• CONSIGNES DE SÉCURITÉ ET ENTRETIEN
- 5• CÂBLES
- 6• AVIS LÉGAUX

1• CONTENU DE LA BOÎTE / CONFIGURATION SYSTÈME NÉCESSAIRE

CONTENU DE LA BOÎTE

- Lexip B10 – Tapis de souris rigide
- Notice du produit

CONFIGURATION SYSTÈME NÉCESSAIRE

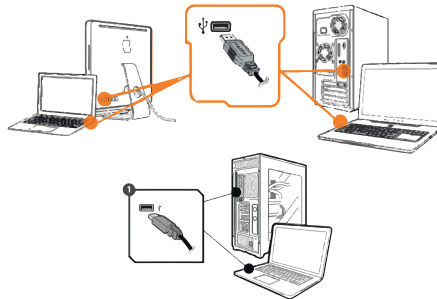
- PC / Mac avec port USB 2.0 / 3.0 disponible
- Windows® 7 / Windows® 8 / Windows® 10 - Mac OS X (10.8 – 10.13)

2• CARACTÉRISTIQUES TECHNIQUES

- Revêtement en multispandex résistant à l'eau
- Éclairage RGB 15 couleurs personnalisable
- Base caoutchoutée antidérapante
- Connecteur USB
- Câble tressé de 1,8m
- Dimensions approximatives : 800 mm (Longueur) x 300 mm (Largeur) x 4 mm (Hauteur)
- Poids approximatif (avec câble) : 600g
- Température de stockage : -40°C à +60°C
- 5V, 150 mA

3• INSTALLATION ET CONFIGURATION DE VOTRE LEXIP B10

N'installez ou ne connectez pas un appareil endommagé. Suivez attentivement les consignes d'installation fournies avec l'appareil. N'installez pas ni n'utilisez dans un endroit dont la température est inférieure à 15°C ou exposée aux éléments. N'exposez pas le produit directement aux rayons du soleil ou près d'une source de chaleur. Installez le produit dans un endroit sec et protégé de la poussière. Ne le placez pas dans des lieux sujets à des éclaboussures d'eau. Ne placez pas sur l'appareil de sources de flammes telles que des bougies allumées.



Étape 1 : Connectez votre appareil Lexip B10 à un port USB 2.0/3.0 de votre ordinateur.

Étape 2 : Changez les couleurs du B10 grâce au bouton situé au sommet du tapis de souris (empreinte)

DÉPANNAGE

Vérifiez votre connexion USB.

Assurez-vous qu'il n'y a pas de torsion sur le câble USB.

N'utilisez pas d'intermédiaire USB.

Essayez d'autres ports USB sur votre ordinateur.

Redémarrez votre système.

4• CONSIGNES DE SÉCURITÉ GÉNÉRALE ET ENTRETIEN

1. Sécurité des enfants et des personnes vulnérables

Avertissement : Risque de suffocation Cet appareil peut contenir de petits éléments présentant un risque de suffocation pour les enfants de moins de 3 ans. Maintenez les petits éléments hors de portée des enfants. Assurez-vous de ne jamais laisser ce produit à la portée de jeunes enfants. Ne laissez pas les enfants jouer avec l'appareil. Ne laissez pas les emballages à portée des enfants. Les enfants ne doivent pas nettoyer ni entreprendre une opération de maintenance sur l'appareil sans surveillance. Assurez-vous que les enfants qui utilisent ce produit jouent en toute sécurité et observent leurs limites. Veillez également à ce qu'ils comprennent comment utiliser le produit correctement.

Avertissement : Risque de blessure, de choc électrique, d'incendie, de brûlures ou de dommage matériel à l'appareil
Avertissement : ne tentez pas d'effectuer des réparations
Avertissement : évitez tout contact du produit avec un liquide

2. Ce produit est destiné à une utilisation domestique et en intérieur. Suivez les instructions du présent manuel.

N'utilisez pas ou rangez l'appareil dans des zones sales ou poussiéreuses dans la mesure où les parties amovibles et les composants électroniques pourraient être endommagés. N'utilisez pas ou rangez le produit dans des zones de chaleur.

Ne laissez pas tomber, ne désassembler pas, n'ouvrez pas, n'écrasez pas, ne tordez pas, ne déformez pas, toute pièce du produit, cela pourrait sérieusement l'endommager. N'utilisez pas d'eau pour nettoyer le produit ni autre produit nettoyant. N'utilisez pas de produits abrasifs, de tampons à récurer, de solvants ou d'objets métalliques. Pour nettoyer le produit, veuillez utiliser un chiffon antistatique. Ne démontez pas le produit vous-même. Toute réparation doit être réalisée par du personnel qualifié. Ne laissez pas la batterie près d'une source de chaleur comme un radiateur. N'insérez pas un autre objet que ceux autorisés pour le produit. Ne court-circuitez pas. Ne touchez pas les bornes de la batterie. Ne posez pas d'objets lourds sur le produit. Évitez les chocs excessifs ou les vibrations excessives. Tout signe de tentative d'ouverture et/ou de modification de cet appareil, y compris tout décollement, toute perforation ou tout retrait des étiquettes, annulerait la garantie limitée.

Informations importantes sur la santé :

Syndrôme LMR: lésions dues aux mouvements répétitifs et tension oculaire

Avertissement : L'utilisation des manettes de jeu, des claviers, des souris ou autres dispositifs électroniques de saisie peut entraîner l'apparition de blessures ou de troubles graves. Après quelques heures, les jeux vidéo peuvent irriter les muscles, les poignets, la peau ou les yeux. LMR signifie « lésion due aux mouvements répétitifs ». le syndrome LMR apparaît suite à de petits mouvements se répétant en permanence. des symptômes typiques sont des douleurs dans les doigts, les poignets, les bras ou la nuque. si vous ressentez des douleurs, des engourdissements ou des faiblesses au niveau de ces parties du corps, veuillez consulter un médecin dans les plus brefs délais. Veuillez suivre les instructions suivantes afin d'éviter des problèmes tels que la tendinite, le syndrome du tunnel carpien, l'irritation de la peau ou la tension oculaire. Évitez les périodes trop longues de jeu. Il est recommandé aux parents de s'assurer que leurs enfants jouent pendant des périodes adéquates. Même si vous ne croyez pas en avoir besoin, faites une pause de 10 à 15 minutes à chaque heure de jeu, levez-vous et marchez un petit peu. Si vous éprouvez

fatigue ou douleur au niveau des mains, des poignets, des bras ou des yeux, cessez de jouer et reposez-vous pendant plusieurs heures avant de jouer de nouveau. si vous avez les mains, les poignets, les bras ou les yeux endoloris pendant le jeu ou après, cessez de jouer et consultez un médecin. Lorsque vous jouez à un jeu vidéo : Asseyez-vous ou tenez-vous aussi loin que possible de l'écran ; Jouez sur le plus petit écran disponible ; Ne jouez pas si vous êtes fatigué ou si vous avez besoin de repos ; Jouez dans une pièce bien éclairée ; faites une pause de 15 minutes toutes les heures.

ENTRETIEN

Il ne doit pas être exposé aux gouttes et aux éclaboussures. Ne posez pas d'objets contenant du liquide tels des vases sur l'appareil. Ne vaporisez pas d'eau sur le produit pour le nettoyer. Une fois par mois, nous vous recommandons de déconnecter l'appareil de son port USB et de le nettoyer avec un tissu doux (ou un coton-tige) et un peu d'eau tiède, afin d'éviter l'accumulation de poussière. N'utilisez jamais de savon ni de produit nettoyant agressif.

MISE AU REBUT

Respectez les règles de sécurité lors de la mise au rebut des déchets d'équipements électriques et électroniques (Deee).

5• CÂBLES

Attention : Câbles et cordons

Placez tous les câbles et cordons de manière à ce que personne (ou aucun animal) ne puisse se prendre les pieds dedans ou tirer dessus par mégarde en se déplaçant dans la pièce. Veillez à maintenir les câbles et cordons hors de portée des enfants et des animaux domestiques. Ne laissez pas vos enfants jouer avec les câbles et cordons. Débranchez immédiatement l'appareil si vous constatez qu'il dégage une odeur de brûlé ou de la fumée. L'humidité excessive peut causer des chocs électriques. Assurez-vous que le cordon n'est pas en contact avec un objet chaud tel qu'un radiateur.

6• AVIS LÉGAUX INFORMATIONS DE DROITS D'AUTEUR ET D'AUTRES DROITS DE PROPRIÉTÉ INTELLECTUELLE

Copyright © 2021 Lexip. Tous droits réservés. Lexip et ses logos sont des marques commerciales ou des marques déposées de Lexip. Lexip peut avoir des droits d'auteur, des marques de commerce, des secrets de fabrique, des brevets, des dépôts de brevets ou d'autres droits liés à la propriété intellectuelle (qu'ils soient déposés ou non) en rapport avec le produit, sujet de ce manuel principal. La distribution de ce manuel principal ne vous accorde aucune licence concernant ces droits d'auteur, marques de commerce, brevets ou autres droits de propriété intellectuelle. Le Lexip B10 (le « Produit ») peut différer des images, que ce soit sur l'emballage ou ailleurs. La société Lexip réfute toute responsabilité relativement aux erreurs pouvant s'être glissées dans ce document. Les informations figurant dans les présentes sont sujettes à modification sans préavis.

GARANTIE DE PRODUIT LIMITÉE : Pour connaître les dernières conditions actuellement en vigueur pour la garantie de produit limitée, consultez le site www.lexip-gaming.com.

LIMITATION DE RESPONSABILITÉ : Lexip ne pourra en aucun cas être tenu responsable suite à des pertes de profits, pertes d'informations ou de données, dommages accidentels, indirects, punitifs ou consécutifs, survenant de quelque manière après la distribution, vente, revente, l'utilisation, ou l'impossibilité d'utiliser le Produit. En aucun cas, la responsabilité de Lexip ne pourra dépasser le prix d'achat au détail du Produit.

Ces termes sont légaux et interprétés dans le cadre des lois de la juridiction dans laquelle le Produit a été acheté. Si l'un des termes dans la présente est tenu comme invalide ou inexécutable, ce terme sera alors (pour autant qu'il soit invalide ou inexécutable) sans effet et réputé exclu, sans invalider les autres termes restants. Lexip se réserve le droit de modifier toute condition du présent accord à tout moment et sans préavis.

ENGLISH

Warning: Failure to properly set up, use, and care for this product can increase the risk of serious injury, death, property damage, or damage to the product or related accessories. Read this product guide for important safety and health information and retain these documents for future reference carefully. Please keep out of reach of young children.

SUMMARY

- 1• BOX CONTENT / CONFIGURATION SYSTEM REQUIRED
- 2• TECHNICAL CHARACTERISTICS
- 3• INSTALLING AND CONFIGURING YOUR LEXIP B10
- 4• SAFETY AND MAINTENANCE INSTRUCTIONS
- 5• CABLES
- 6• LEGAL NOTICES

1• BOX CONTENT / CONFIGURATION SYSTEM REQUIRED

BOX CONTENT

- Lexip B10 - Rigid mouse pad
- Product Manual

SYSTEM CONFIGURATION REQUIRED

- PC / Mac with USB 2.0 / 3.0 port available
- Windows® 7 / Windows® 8 / Windows® 10 - Mac OS X (10.8 - 10.13)

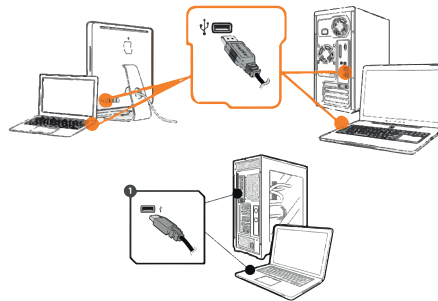
2• TECHNICAL CHARACTERISTICS

- Multispandex coating (waterproof)
- Customizable 15 color RGB lighting
- Non-slip rubberized base
- 1.8m braided cable

- Approximate dimensions: 800 mm (Length) x 300 mm (Width) x 4 mm (Height)
- Approximate weight (with cable): 600g
- Storage temperature: -40°C to +60°C
- 5V, 150 mA

3• INSTALLATION AND CONFIGURATION OF YOUR LEXIP B10

Do not install or connect a damaged device. Follow the installation instructions provided with the unit carefully. Do not install or use in a location where the temperature is below 15 °C or exposed to the elements. Do not expose the product directly to direct sunlight or near a heat source. Install the product in a dry place and protected from dust. Do not place it in places subject to splashing water. Do not place on the unit sources of flame such as lighted candles.



Step 1: Connect your Lexip B10 device to a USB 2.0 / 3.0 port on your computer.

Step 2: Change the colors of the B10 with the button at the top of the mouse pad

TROUBLESHOOTING

Check the USB connection.

Make sure there is no twist along the USB cable.

Do not use a USB hub.

Try other USB ports on your computer.

Reboot your system.

4• GENERAL SAFETY AND MAINTENANCE INSTRUCTIONS

Important product safety information

1. Safety of children and vulnerable people

WARNING: Choking hazard. This device may contain small parts that may be a choking hazard to children under 3. Keep small parts away from children. Make sure to never leave this product within the reach of young children. Do not let children play with the device. Do not leave packaging within the reach of children. Children should not clean or attempt any maintenance on the device unattended. Make sure children using this product play safely and within their limits, and make sure that they understand proper use of the device.

2. General Security and use

WARNING: Risk of injury, electric shock, fire, burns or damage to the device

WARNING: Do not attempt repairs

WARNING: Do not allow your accessory to become wet

This device is designed for domestic indoor use and should not be used otherwise. Follow the safety instructions in the manual. Do not use or store the device in dusty/dirty areas as its moving parts and electronic components can be damaged. Do not use or store the device in hot areas. Do not drop, do not disassemble, do not open, do not crash, do not bend, do not deform the product or any of its parts, this could seriously damage them. Do not use the product with wet hands and avoid any kind of moisture. Do not use water to clean the product or any other cleaning agent. Do not use abrasive cleaners, scouring pads, solvents or

metal objects. To clean the product, use an anti-static cloth. do not attempt to clean connectors. Do not disassemble the product yourself. All repairs must be performed by qualified personnel. Prevent any liquid from entering the product. Do not leave the battery near a heat source such as radiator. Do not insert any object other than those permitted in the product. do not short circuit. do not touch the battery terminals. do not place heavy objects on the product. Avoid excessive shock or vibration of the unit. The unit must not be exposed to water dripping or splashing. do not place objects filled with liquids such as vases on the device. do not spray water or steam to clean the unit. Any evidence of any attempt to open and/or modify this device, including any peeling, puncturing, or removal of any of the labels, will void the limited Warranty.

Important health information:

Musculoskeletal disorders - **WARNING:** use of game controllers, keyboards, mice, or other electronic input devices may be linked to serious injuries or disorders. When playing video games, as with many activities, you may experience occasional discomfort in your hands, arms, shoulders, neck, or other parts of your body. However, if you experience symptoms such as persistent or recurring discomfort, pain, throbbing, aching, tingling, numbness, burning sensation, or stiffness, do not ignore these warning signs. promptly see a qualified health professional, even if symptoms occur when you are not playing a video game. symptoms such as these can be associated with painful and sometimes permanently disabling injuries or disorders of the nerves, muscles, tendons, blood vessels, and other parts of the body. These musculoskeletal disorder (Msds) include carpal tunnel syndrome, tendinitis, tenosynovitis, vibration syndromes, and other conditions. While researchers are not yet able to answer many questions about Msds, there is general agreement that many factors may be linked to their occurrence, including medical and physical conditions, stress and how one copes with it, overall health, and how a person positions and uses their body during work and other activities (including playing video games). Some studies suggest the amount of time a person

performs an activity may be a factor. These are some guidelines that may help you work and play more comfortably and possibly reduce risk of experiencing any Msd: Positioning yourself to use comfortable, not awkward, postures; Keeping your hands, fingers, and other body parts relaxed; Taking breaks; developing a healthy lifestyle. If you have questions about how your own lifestyle, activities, or medical or physical condition may be related to Msds, see a qualified health professional.

MAINTENANCE

It should not be exposed to dripping or splashing. Do not place objects containing liquids such as vases on the unit. Do not spray water on the product to clean it. Once a month, we recommend that you disconnect the device from its USB port and clean it with a soft cloth (or cotton swab) and some lukewarm water to prevent the accumulation of dust. Never use soap or aggressive cleaning products.

DISPOSAL

Observe the safety rules when disposing of waste electrical and electronic equipment (WEEE).

5• CABLES

Caution: Cables and cords

To reduce potential trip hazards or entanglement hazards, arrange any cables and cords so that people and pets are not likely to trip over or accidentally pull on them as they move around or walk through the area. Keep cables and cords out of reach of children and pets. do not let children play with cables and cords. excessive moisture can cause electric shock. Make sure the cord is not in contact with hot objects like a heater.

6• LEGAL NOTICES COPYRIGHT AND OTHER INTELLECTUAL PROPERTY RIGHTS

Copyright © 2021 Lexip. All rights reserved. Lexip and their

logos are trademarks or registered trademarks of Lexip. Lexip may have copyrights, trademarks, trade secrets, patents, patent filings, or other intellectual property rights (whether registered or not) in connection with the product, about this main manual. The distribution of this main manual does not grant you any license regarding these copyrights, trademarks, patents or other intellectual property rights. The Lexip B10 (the "Product") may differ from images, either on the packaging or elsewhere. Lexip disclaims all liability for any errors that may have occurred in this document. The information contained herein is subject to change without notice.

LIMITED PRODUCT WARRANTY: For the latest terms and conditions currently in effect for limited product warranty, visit www.lexip-gaming.com.

LIMITATION OF LIABILITY: Lexip shall not be held liable for loss of profits, loss of information or data, accidental, indirect, punitive or consequential damages, arising in any way after the distribution, sale, resale or otherwise, use, or inability to use the Product. In no event shall Lexip's liability exceed the retail purchase price of the Product.

These terms shall be governed by and construed under the laws of the jurisdiction in which the Product was purchased. If any term herein is held to be invalid or unenforceable, then such term (in so far as it is invalid or unenforceable) shall be given no effect and deemed to be excluded without invalidating any of the remaining terms. Lexip reserves the right to amend any term at any time without notice.

ESPAÑOL

¡Advertencia! - Antes de utilizar este producto, lea atentamente las instrucciones. el fabricante no es responsable por daños y lesiones relacionadas al uso o la instalación incorrectos. Siempre guarde este manual con el producto para su uso en el futuro.

RESUMEN

- 1• CONTENIDO DE LA CAJA / SISTEMA DE CONFIGURACIÓN REQUERIDO
- 2• CARACTERÍSTICAS TÉCNICAS
- 3• INSTALACIÓN Y CONFIGURACIÓN DE SU LEXIP B10
- 4• INSTRUCCIONES DE SEGURIDAD Y MANTENIMIENTO
- 5• CABLES
- 6• AVISOS LEGALES

1• CONTENIDO DE LA CAJA / SISTEMA DE CONFIGURACIÓN REQUERIDO

CONTENIDO DE LA CAJA

- Lexip B10 - Alfombrilla de ratón rígida
- Manual del producto

CONFIGURACIÓN DEL SISTEMA REQUERIDA

- PC / Mac con puerto USB 2.0 / 3.0 disponible
- Windows® 7 / Windows® 8 / Windows® 10 - Mac OS X (10.8 - 10.13)

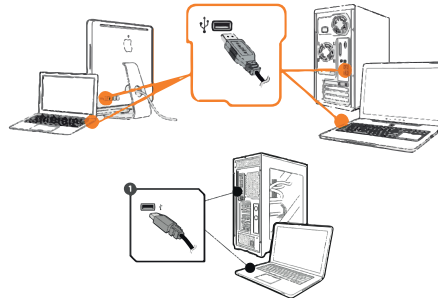
2• CARACTERÍSTICAS TÉCNICAS

- Revestimiento multispandex resistente al agua
- Iluminación RGB de 15 colores personalizable

- Base engomada antideslizante
- Conector USB
- Cable trenzado de 1.8m
- Dimensiones aproximadas: 800 mm (Largo) x 300 mm (Ancho) x 4 mm (Alto)
- Peso aproximado (con cable): 600g
- Temperatura de almacenamiento: -40°C a +60°C
- 5V, 150 mA

3• INSTALACIÓN Y CONFIGURACIÓN DE SU LEXIP B10

No instale y no conecte un aparato dañado. siga cuidadosamente las instrucciones de instalación proporcionadas con el dispositivo. No instale o no lo use en un lugar donde la temperatura está por debajo de 15 ° C o en un lugar expuesto a los elementos. No coloque el producto bajo la luz solar directa o cerca de una fuente de calor. Instale el producto en un lugar seco y protegido contra el polvo. No coloque en áreas expuestas a salpicaduras de agua. No coloque el aparato cerca de fuentes de llama, como velas encendidas.



Paso 1: conecte su dispositivo Lexip B10 a un puerto USB 2.0 / 3.0 en su computadora.

Paso 2: Cambie los colores de B10 con el botón en la parte superior del mouse pad

SOLUCIÓN DE PROBLEMAS

Verifique la conexión USB.

Asegúrese de que no haya ningún giro a lo largo del cable USB.

No use un concentrador USB.

Pruebe con otros puertos USB en su computadora.

Reinicie su sistema.

4• INSTRUCCIONES GENERALES DE SEGURIDAD Y MANTENIMIENTO

1. Seguridad de los niños y las personas vulnerables

Advertencia: Riesgo de Asfixia este dispositivo puede contener piezas pequeñas que pueden suponer un riesgo de asfixia para niños menores de 3 años. Asegúrese de mantener el producto fuera del alcance de los niños. No permita que los niños jueguen con el dispositivo. No deje el embalaje al alcance de los niños. los niños no deben limpiar ni efectuar el mantenimiento en el aparato sin vigilancia.

2. Seguridad General y uso

¡Advertencia!: Riesgo de lesiones, descargas eléctricas, incendios, quemaduras o daños en el dispositivo

¡Advertencia!: No intente reparaciones

¡Advertencia!: No permita que se moje su accesorio

Este aparato está diseñado para uso en interiores domésticos y no debe ser utilizado de otra manera. Siga las instrucciones de seguridad en el manual. No utilice ni guarde el dispositivo en lugares con polvo / suciedad ya que sus partes móviles y los componentes electrónicos podrían dañarse. No utilice ni guarde el dispositivo en lugares calientes. No utilice el producto con las manos mojadas y evita cualquier tipo de humedad. No mueva el producto cuando esté encendido. No deje caer, no desmonte, no abra, no choqa, no doble, no deforme cualquier parte del producto, esto podría causar serios daños. No utilice agua u otro agente de limpieza para limpiar el producto. No utilice limpiadores abrasivos, estropajos, disolventes u objetos metálicos. Para limpiar el

producto, utilice un paño antiestático. Todas las reparaciones deben ser realizadas por un personal cualificado. evite que cualquier líquido penetre en el producto. No inserte ningún objeto distinto a los permitidos en el producto ya que podrían tocar puntos de voltaje peligroso o causar un cortocircuito y provocar un incendio o una descarga eléctrica. No coloque objetos pesados sobre el producto. evitar golpes o vibraciones excesivas de la unidad. esta unidad está diseñada para un uso en interiores. La unidad no debe ser expuesta a goteos ni salpicaduras de agua. No coloque objetos que contengan líquidos, como floreros, sobre el dispositivo. Cualquier evidencia de que este dispositivo se haya intentado abrir y/o modificar, como arañazos, perforaciones o retirada de cualquiera de las etiquetas, invalidará la Garantía limitada.

Información importante sobre la seguridad

Síndrome de LER: lesiones por esfuerzo repetitivo y tensión ocular

Advertencia: el uso de joysticks, teclados, ratón u otros dispositivos de entrada pueden causar la aparición de trastornos o lesiones graves después de unas horas, los videojuegos pueden hacer que sus músculos, articulaciones, piel u ojos. LER significa «lesión por esfuerzo repetitivo». el síndrome de LER se produce después de pequeños movimientos repiten continuamente. los síntomas típicos son dolor en los dedos, las muñecas, los brazos o el cuello. si usted experimenta dolor, entumecimiento o debilidad en estas partes del cuerpo, consulte a un médico tan pronto como sea posible. Por favor, siga estas instrucciones para evitar problemas como tendinitis, síndrome del túnel carpiano, irritación de piel o vista cansada: evite el exceso de tiempo para jue se recomienda que los padres vigilen a sus hijos por períodos de juego apropiados; Mientras que usted no cree que lo necesita, tomar un descanso de 10 a 15 minutos cada hora, levántese y camine un poco; si siente cansancio o dolor en las manos, muñecas, ojos o brazos, deje de jugar y descanse durante varias horas antes de continuar jugando; si sus manos, muñecas, brazos u ojos doloridos durante o después de jugar, deje de jugar y consulte a un médico.

Cuando juegas un juego de video: siéntese lo más lejos que se puede detectar; Jugar la pantalla más pequeña disponible; No juegue si está cansado o si usted necesita para descansar; Juegue en una habitación bien iluminada; Tome un descanso de 15 minutos a cada hora.

MANTENIMIENTO

No debe exponerse a goteos o salpicaduras. No coloque objetos que contengan líquidos como jarrones en la unidad. No rocíe agua sobre el producto para limpiarlo. Una vez al mes, le recomendamos que desconecte el dispositivo de su puerto USB y lo limpie con un paño suave (o un bastoncillo de algodón) y un poco de agua tibia para evitar la acumulación de polvo. Nunca use jabón o productos de limpieza agresivos.

ELIMINACIÓN

Tenga en cuenta las reglas de seguridad cuando la eliminación de residuos de aparatos eléctricos y electrónicos (RAEE).

5• CABLES

Coloque todos los cables para que nadie (o ningún animal) puede ser atrapado en los pies por error moviendo en la habitación. Mantenga los cables fuera del alcance de niños y animales. No permita que los niños jueguen con los cables. si no utilice este producto durante mucho tiempo, apágalo desconectando el cable de alimentación. en caso de tormenta, se recomienda desconectar el producto de manera que no se dañe por posibles sobrecargas eléctricas o electromagnéticas. Por esta razón, la toma de corriente debe ser fácilmente accesible, de manera que se desconecte cuando sea necesario. desenchufe el aparato inmediatamente si nota que emana un quemado o humo.

6• AVISOS LEGALES DERECHO DE AUTOR Y OTROS DERECHOS DE PROPIEDAD INTELECTUAL

Copyright © 2021 Lexip. Todos los derechos reservados. Lexip y sus logotipos son marcas comerciales o marcas registradas

de Lexip. Lexip puede tener derechos de autor, marcas registradas, secretos comerciales, patentes, solicitudes de patentes u otros derechos de propiedad intelectual (ya sea que estén registrados o no) en relación con el producto, sobre este manual principal. La distribución de este manual principal no le otorga ninguna licencia con respecto a estos derechos de autor, marcas comerciales, patentes u otros derechos de propiedad intelectual. El Lexip B10 (el "Producto") puede diferir de las imágenes, ya sea en el embalaje o en otro lugar. Lexip se exime de toda responsabilidad por cualquier error que pueda haber ocurrido en este documento. La información contenida en este documento está sujeta a cambios sin previo aviso.

GARANTÍA LIMITADA DEL PRODUCTO: para obtener los últimos términos y condiciones actualmente vigentes para la garantía limitada del producto, visite www.lexip-gaming.com. **LIMITACIÓN DE RESPONSABILIDAD:** Lexip no se hace responsable de la pérdida de beneficios, pérdida de información o datos, daños incidentales, indirectos, punitivos o consecuentes, que surjan de cualquier forma después de la distribución, venta, reventa o de otro modo. uso o incapacidad de usar el Producto. En ningún caso la responsabilidad de Lexip excederá el precio de compra al por menor del Producto.

Estos términos se regirán e interpretarán según las leyes de la jurisdicción en la que se compró el Producto. Si algún término en el presente se considera inválido o inaplicable, dicho término (en la medida en que sea inválido o inaplicable) no tendrá efecto y se considerará excluido sin invalidar ninguno de los términos restantes. Lexip se reserva el derecho de modificar cualquier término en cualquier momento sin previo aviso.

DEUTSCH

Warnung - vor der Installation und dieses Produkt verwenden, lesen sie den anweisungen. Der hersteller ist nicht für fügte schäden unsachgemässer installation im zusammenhang. Stets in geräte mit ihrer Kamera zukunft auf zukunft.

- 1 • BOX-INHALT / KONFIGURATIONSSYSTEM ERFORDERLICH
- 2 • TECHNISCHE MERKMALE
- 3 • INSTALLATION UND KONFIGURATION IHRES LEXIP B10
- 4 • SICHERHEITS- UND WARTUNGSANWEISUNGEN
- 5 • KABEL
- 6 • RECHTLICHE HINWEISE

1 • BOX-INHALT / KONFIGURATIONSSYSTEM ERFORDERLICH

KASTENINHALT

- Lexip B10 - Starres Mauspad
- Bedienungsanleitung

SYSTEMKONFIGURATION ERFORDERLICH

- PC / Mac mit USB 2.0 / 3.0-Anschluss verfügbar
- Windows® 7 / Windows® 8 / Windows® 10 - Mac OS X (10.8 - 10.13)

2 • TECHNISCHE MERKMALE

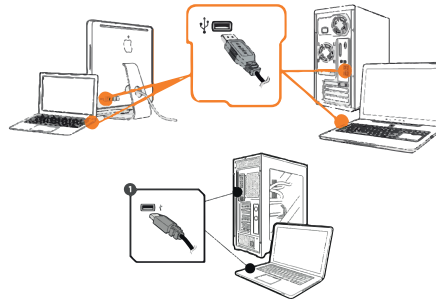
- Wasserbeständige Multispandex-Beschichtung
- Anpassbare 15-farbige RGB-Beleuchtung
- Rutschfester, gummierter Sockel
- USB-Anschluss
- 1,8 m geflochtenes Kabel
- Ungefähre Abmessungen: 800 mm (Länge) x 300 mm

(Breite) x 4 mm (Höhe)

- Ungefähres Gewicht (mit Kabel): 600g
- Lagertemperatur: -40°C bis +60°C
- 5V, 150 mA

3 • INSTALLATION UND KONFIGURATION IHRES LEXIP B10

Installieren oder verbinden Sie ein beschädigtes Gerät nicht. Befolgen Sie sorgfältig die mit dem Gerät gelieferten Installationsanweisungen. Installieren oder verwenden Sie das Gerät nicht an Orten, an denen die Temperatur unter 15 ° C liegt oder die Elemente ausgesetzt sind. Setzen Sie das Produkt nicht direktem Sonnenlicht oder in der Nähe einer Wärmequelle aus. Installieren Sie das Produkt an einem trockenen Ort und vor Staub geschützt. Stellen Sie es nicht an Orten auf, die Spritzwasser ausgesetzt sind. Stellen Sie das Gerät nicht auf Flammenquellen wie Kerzen.



Schritt 1: Verbinden Sie Ihr Lexip B10-Gerät mit einem USB 2.0 / 3.0-Anschluss an Ihrem Computer.

Schritt 2: Ändern Sie die Farben des B10 mit der Taste am oberen Rand des Mauspads.

FEHLERBEHEBUNG

Überprüfen Sie die USB-Verbindung.

Stellen Sie sicher, dass das USB-Kabel nicht verdreht ist.

Verwenden Sie keinen USB-Hub.

Probieren Sie andere USB-Anschlüsse an Ihrem Computer aus.

Starten Sie Ihr System neu.

4 • SICHERHEITS- UND WARTUNGSANWEISUNGEN

1. Sicherheit von Kindern und gefährdeten Personen

WARNUNG: Erstickungsgefahr

Dieses Gerät kann kleine Teile enthalten, die für Kinder unter 3 Jahren eine Erstickungsgefahr darstellen können. Achten Sie darauf, dieses Produkt niemals in der Reichweite von kleinen Kindern lassen. Lassen Sie Kinder nicht mit dem Gerät spielen. Lassen Sie keine Verpackung innerhalb der Reichweite von Kindern auf. Kinder sollten keine Wartungsarbeiten am Gerät nicht unbeaufsichtigt zu reinigen oder zu versuchen.

WARNUNG: Verletzungsgefahr, Stromschlag, Feuer, Verbrennungen oder Schäden am Gerät

WARNUNG: Versuchen Sie nicht, Reparaturen durchzuführen

WARNUNG: Lassen Sie Ihr Zubehör nicht nass werden

Dieses Gerät ist für den Innenbereich bestimmt und darf nicht anders verwendet werden. Beachten Sie die Sicherheitsanweisung im Handbuch. Benutzen oder lagern Sie das Gerät nicht in staubigen oder schmutzigen Umgebungen, da seine beweglichen Teile und elektronische Bauteile beschädigt werden können. Verwenden und lagern Sie das Gerät nicht in heißen Umgebungen. Nicht fallen lassen, nicht zerlegen, nicht öffnen, nicht abstützen, nicht verbiegen, das Produkt oder Teile nicht verformen, dies kann ernsthaft beschädigt werden. Verwenden Sie das Produkt nicht mit nassen Händen und vermeiden Sie jede Art von Feuchtigkeit. Verwenden Sie kein Wasser, um das Produkt oder andere Reinigungsmittel zur Einigung. Verwenden Sie keine Scheuermittel, Scheuerschwämme, Lösungsmittel oder Metallgegenstände. Verwenden Sie zum Reinigen des Geräts ein antistatisches Tuch. Versuchen Sie nicht, die Anschlüsse zu reinigen. Zerlegen Sie das Produkt nicht selbst. Alle Reparaturarbeiten dürfen nur von qualifiziertem Fachpersonal

durchgeführt werden. Verhindern, dass Flüssigkeit in das Produkt gelangt. Lassen Sie den Akku nicht in der Nähe einer Wärmequelle wie Heizkörper stehen. Fügen Sie keine anderen als die im Produkt zugelassenen Gegenstände ein. Nicht kurzschließen. Berühren Sie die Batterieklemmen nicht. Stellen Sie keine schweren Gegenstände auf das Gerät. Vermeiden Sie übermäßigen Schock oder Vibrationen des Geräts. Das Gerät darf keinem Tropfen oder Spritzwasser ausgesetzt werden. Stellen Sie keine mit Flüssigkeiten gefüllten Gegenstände wie Vasen auf das Gerät. Sprühen Sie kein Wasser oder Dampf, um das Gerät zu reinigen. Jeglicher Nachweis eines Versuchs, dieses Gerät zu öffnen und / oder zu modifizieren, einschließlich eines Peelings, einer Punktion oder Entfernung eines der Etiketten, erlischt die beschränkte Garantie.

WICHTIGE GESUNDHEITSWARNUNG

Muskel-Skelett-erkrankungen

WARNUNG: die Verwendung von Spiele-Controllern, Tastaturen, Mäusen oder anderen elektronischen Eingabegeräten kann schwere Verletzungen oder Krankheiten nach sich ziehen.

Beim Spielen von Videospielen, wie bei vielen Aktivitäten, können Sie gelegentliche Beschwerden in Ihren Händen, Armen, Schultern, Hals oder anderen Teilen des Körpers auftreten. Allerdings, wenn Sie Symptome wie anhaltende oder wiederkehrende Beschwerden, Schmerzen, Pochen, Schmerzen, Kribbeln, Taubheitsgefühl, brennende Empfindung oder Steifheit, NICHT IGNORE DIESE WARNING SIGNS. PROMPTLY SEE eine qualifizierte GESUNDHEIT PROFESSIONAL, auch wenn Symptome auftreten, wenn Sie nicht spielen ein Videospiel. Symptome wie diese können mit schmerzhaften und manchmal dauerhaft deaktivieren Verletzungen oder Störungen der Nerven, Muskeln, Sehnen, Blutgefäße und andere Teile des Körpers zugeordnet werden. diese muskuloskeletale störung (MSDs) schließen Karpaltunnelsyndrom, Tendinitis, Tenosynovitis, Erschütterungssyndrome und andere Bedingungen ein. Während Forscher noch nicht in der Lage, viele Fragen über MSDs zu beantworten, gibt es allgemeine Übereinstimmung, dass viele Faktoren können mit

ihrem Auftreten, einschließlich medizinische und körperliche Bedingungen, Stress und wie man es bewältigt werden, die allgemeine Gesundheit und wie eine Person Positionen und Verwendet ihren Körper während der Arbeit und andere Aktivitäten (einschließlich der Wiedergabe von Videospielen). Einige Studien schlagen vor, wie viel Zeit eine Person eine Aktivität durchführt, kann ein Faktor sein. dies sind einige Richtlinien, die Ihnen helfen können, zu arbeiten und spielen mehr komfortabel und möglicherweise reduzieren Risiko für alle MSD: Positionieren Sie sich bequem zu benutzen, nicht umständlich, Haltungen; Halten Sie Ihre Hände, Finger und andere Körperteile entspannt; Unterbrechen; Entwicklung eines gesunden Lebensstils. Wenn Sie Fragen haben, wie Ihr eigener Lebensstil, Aktivitäten oder medizinische oder körperliche Verfassung mit MSDs zusammenhängen, sehen Sie eine qualifizierte medizinische fachkraft.

INSTANDHALTUNG

Es sollte keinem Tropf- oder Spritzwasser ausgesetzt werden. Stellen Sie keine Gegenstände mit Flüssigkeiten wie Vasen auf das Gerät. Sprühen Sie kein Wasser auf das Produkt, um es zu reinigen. Einmal im Monat empfehlen wir, das Gerät von seinem USB-Anschluss zu trennen und es mit einem weichen Tuch (oder Wattestäbchen) und etwas lauwarmem Wasser zu reinigen, um die Ansammlung von Staub zu vermeiden. Verwenden Sie niemals Seife oder aggressive Reinigungsmittel.

4. ENTSORGUNG

Folgen Sie den sicherheitsregeln bei der entsorgung von elektro- und elektronik - Altgeräte (WEEE).

5• KABEL

ACHTUNG: kabel legen sie alle Kabel und leitungen, so dass Person (oder ein Tier) durch bewegung im raum in den füßen oder erschossen versehentlich gefangen werden. Achten sie darauf, Kabel und leitungen zu halten außerhalb der Reichweite von Kindern und Haustieren. Lassen Sie sich nicht Ihre Kinder mit Kabeln und Leitungen spielen. Ab sofort ziehen Sie das Gerät, wenn Sie es ein Brand oder Rauch abgibt

bemerken. Übermäßige Feuchtigkeit kann zu Stromschlägen führen. Sicherstellen, dass die Kabel, wie beispielsweise einem Radiator nicht in Kontakt mit einem heißen objekt sind.

8• URHEBERRECHT UND ANDERE RECHTE AN GEISTIGEM EIGENTUM

Copyright © 2021 Lexip. Alle Rechte vorbehalten. Lexip und ihre Logos sind Marken oder eingetragene Marken von Lexip. Lexip kann Urheberrechte, Marken, Geschäftsgeheimnisse, Patente, Patentanmeldungen oder andere Rechte an geistigem Eigentum (ob registriert oder nicht) in Verbindung mit dem Produkt über dieses Haupthandbuch besitzen. Die Verbreitung dieses Haupthandbuchs gewährt Ihnen keine Lizenz in Bezug auf diese Urheberrechte, Marken, Patente oder andere Rechte an geistigem Eigentum. Das Lexip B10 (das "Produkt") kann sich von den Bildern auf der Verpackung oder anderswo unterscheiden. Lexip übernimmt keine Haftung für Fehler, die in diesem Dokument aufgetreten sind. Die hierin enthaltenen Informationen können ohne vorherige Ankündigung geändert werden.

BEGRENZTE PRODUKTGARANTIE: Die aktuell gültigen Allgemeinen Geschäftsbedingungen finden Sie unter www.lexip-gaming.com.

HAFTUNGSBESCHRÄNKUNG: Lexip haftet nicht für entgangenen Gewinn, Verlust von Informationen oder Daten, zufällige, indirekte, Straf- oder Folgeschäden, die in irgendeiner Weise nach dem Vertrieb, Verkauf, Weiterverkauf oder anderweitig entstehen. Verwendung oder Unfähigkeit, das Produkt zu verwenden. In keinem Fall übersteigt die Haftung von Lexip den Einzelhandelspreis des Produkts.

Diese Bedingungen unterliegen den Gesetzen des Gerichtsstandes, in dem das Produkt erworben wurde, und werden entsprechend ausgelegt. Sollte eine Bestimmung in diesem Vertrag für ungültig oder nicht durchsetzbar befunden werden, so wird diese Bestimmung (soweit sie ungültig oder nicht durchsetzbar ist) ohne Auswirkung auf die verbleibenden Bedingungen nicht angewendet und als ausgeschlossen erachtet. Lexip behält sich das Recht vor, jegliche Bedingungen jederzeit ohne vorherige Ankündigung zu ändern.

ITALIANO

Attenzione - prima di installare ed utilizzare il prodotto, leggere attentamente le istruzioni fornite. il produttore non è responsabile per danni e le lesioni riportate a uso o installazione. tenere sempre il manuale con la fotocamera per futuro riferimento.

SOMMARIO

- 1• CONTENUTO DELLA CONFEZIONE / SISTEMA DI CONFIGURAZIONE RICHIESTO
- 2• CARATTERISTICHE TECNICHE
- 3• INSTALLAZIONE E CONFIGURAZIONE DEL TUO LEXIP B10
- 4• ISTRUZIONI DI SICUREZZA E MANUTENZIONE
- 5• CAVI
- 6• NOTE LEGALI

1• CONTENUTO DELLA CONFEZIONE / SISTEMA DI CONFIGURAZIONE RICHIESTO

CONTENUTO DELLA SCATOLA

- Lexip B10 - Tappetino per mouse rigido
- Manuale del prodotto

È RICHIESTA LA CONFIGURAZIONE DEL SISTEMA

- PC / Mac con porta USB 2.0 / 3.0 disponibile
- Windows® 7 / Windows® 8 / Windows® 10 - Mac OS X (10.8 - 10.13)

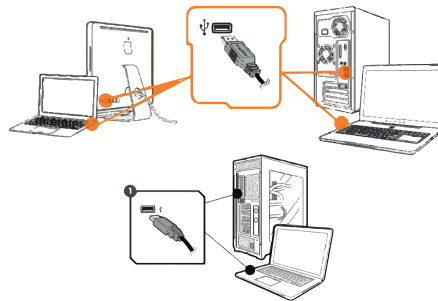
2• CARATTERISTICHE TECNICHE

- Rivestimento multispandex resistente all'acqua
- Illuminazione RGB a 15 colori personalizzabile

- Base gommata antiscivolo
- Connettore USB
- Cavo intrecciato da 1,8 m
- Dimensioni approssimative: 800 mm (Lunghezza) x 300 mm (Larghezza) x 4 mm (Altezza)
- Peso approssimativo (con cavo): 600g
- Temperatura di stoccaggio: da -40°C a +60°C
- 5V, 150 mA

3• INSTALLAZIONE E CONFIGURAZIONE DEL TUO LEXIP B10

Non installare o collegare un dispositivo danneggiato. Seguire attentamente le istruzioni di installazione fornite con l'unità. Non installare o utilizzare in luoghi in cui la temperatura è inferiore a 15 ° C o esposti agli elementi. Non esporre il prodotto direttamente alla luce solare diretta o vicino a una fonte di calore. Installare il prodotto in un luogo asciutto e protetto dalla polvere. Non collocarlo in luoghi soggetti a spruzzi d'acqua. Non collocare sull'unità fonti di fiamma come candele accese.



Passaggio 1: collegare il dispositivo Lexip B10 a una porta USB 2.0 / 3.0 sul computer.

Passaggio 2: modifica i colori di B10 con il pulsante nella parte superiore del mouse pad

RISOLUZIONE DEI PROBLEMI

Controlla la connessione USB.

Assicurarsi che non ci sia torsione lungo il cavo USB.

Non utilizzare un hub USB.

Prova altre porte USB sul tuo computer.

Riavvia il sistema.

4• ISTRUZIONI GENERALI DI SICUREZZA E MANUTENZIONE

Importanti informazioni sulla sicurezza del prodotto

1. Sicurezza dei bambini e delle persone vulnerabili

ATTENZIONE: pericolo di soffocamento. Questo dispositivo potrebbe contenere parti di piccole dimensioni che potrebbero costituire un rischio di soffocamento per i bambini di età inferiore a 3 anni. Tenere le parti piccole lontano dai bambini. Assicurarsi di non lasciare mai questo prodotto alla portata dei bambini piccoli. non lasciare che i bambini giochino con il dispositivo. non lasciare l'imballaggio alla portata dei bambini. I bambini non dovrebbero pulire o tentare alcuna manutenzione sul dispositivo senza sorveglianza. Assicurarsi che i bambini che utilizzano questo prodotto giochino in modo sicuro e entro i propri limiti e si assicurino che comprendano il corretto utilizzo del dispositivo.

2. Sicurezza generale e uso

ATTENZIONE: rischio di lesioni, scosse elettriche, incendi, ustioni o danni al dispositivo

ATTENZIONE: non tentare di riparare

ATTENZIONE: non permettere che l'accessorio si bagni

Questo prodotto è destinato all'uso domestico e al chiuso. Seguire le istruzioni contenute in questo manuale. Non usare o lasciare il dispositivo in ambienti polverosi o sporchi nella misura in cui le parti in movimento e componenti elettronici potrebbero essere danneggiati. Non utilizzare o conservare il prodotto in ambienti particolarmente caldi. Non far cadere, non smontare, non aperto, non andare in crash, non piegare, deformare, qualsiasi parte del prodotto, ciò potrebbe

seriamente danneggiarli. Non usare acqua per pulire il prodotto o altro detergente. Non utilizzare detergenti abrasivi, spugnette abrasive, solventi o oggetti metallici. Per pulire il prodotto, usare un panno antistatico. Non smontare il prodotto da soli. Tutte le riparazioni devono essere eseguite da personale qualificato. Non lasciare la batteria vicino a una fonte di calore come un radiatore. Non inserire un oggetto diverso da quelli autorizzati per il prodotto. Non cortocircuitare. Non toccare i terminali della batteria. Non posizionare oggetti pesanti sul prodotto. Evitare vibrazioni o urti eccessivi, essa non deve essere esposta a spruzzi. Non posizionare oggetti contenenti liquidi come vasi sul dispositivo. Non spruzzare acqua sul prodotto per la pulizia. Qualsiasi segno di un tentativo di aprire e/o modifica di questo dispositivo, comprese le eventuali peeling, perforazione o di astinenza etichette, invaliderà la garanzia limitata.

Informazioni sanitarie importanti:

Disturbi muscoloscheletrici - **ATTENZIONE:** L'uso di controller di gioco, tastiere, mouse o altri dispositivi di input elettronici può essere collegato a lesioni o disturbi gravi. Durante i videogiochi, come in molte attività, è possibile che si verifichino occasionali disagi a mani, braccia, spalle, collo o altre parti del corpo. Tuttavia, se si verificano sintomi come disagio persistente o ricorrente, dolore, pulsazione, dolore, formicolio, intorpidimento, sensazione di bruciore o rigidità, non ignorare questi segnali di pericolo. Consultare prontamente un professionista della salute qualificato, anche se i sintomi si verificano quando non si sta giocando un videogioco. Sintomi come questi possono essere associati a lesioni o disturbi dolorosi ea volte permanentemente invalidanti di nervi, muscoli, tendini, vasi sanguigni e altre parti del corpo. Questi disturbi muscoloscheletrici (Msd) comprendono sindrome del tunnel carpale, tendiniti, tenosinoviti, sindromi da vibrazione e altre condizioni. Sebbene i ricercatori non siano ancora in grado di rispondere a molte domande su Msd, vi è un accordo generale sul fatto che molti fattori possono essere collegati al loro verificarsi, comprese condizioni mediche e fisiche, stress e come affrontarli, salute generale e come una persona si posiziona e usa il loro corpo durante il lavoro e altre attività (incluso giocare ai videogiochi). Alcuni studi

suggeriscono che la quantità di tempo che una persona svolge un'attività può essere un fattore. Queste sono alcune linee guida che possono aiutarvi a lavorare e giocare in modo più confortevole e possibilmente a ridurre il rischio di sperimentare qualsiasi Msd: Posizionandoti per usare posture comode, non imbarazzanti; Tenere le mani, le dita e le altre parti del corpo rilassate; Fare delle pause; sviluppo di uno stile di vita sano. Se avete domande su come il vostro stile di vita, attività o condizione medica o fisica possano essere collegati a Msd, consultate un operatore sanitario qualificato.

MANUTENZIONE

Non dovrebbe essere esposto a gocciolamenti o schizzi. Non posizionare oggetti contenenti liquidi come vasi sull'unità. Non spruzzare acqua sul prodotto per pulirlo. Una volta al mese, si consiglia di scollegare il dispositivo dalla porta USB e pulirlo con un panno morbido (o un batuffolo di cotone) e dell'acqua tiepida per evitare l'accumulo di polvere. Non usare mai sapone o detergenti aggressivi.

DISPOSIZIONE

Osservare le norme di sicurezza per lo smaltimento dei rifiuti di apparecchiature elettriche ed elettroniche (RAEE).

5• CAVI

Attenzione: Cavi e fili

Posizionare tutti i cavi in modo che la persona (o qualsiasi animale) possono essere catturati nei piedi o ucciso per errore muovendo nella stanza. Assicurarsi di mantenere i cavi fuori dalla portata dei bambini e animali domestici. Non lasciate che i vostri bambini di giocare con i cavi. Immediatamente staccare la spina se si nota che presentano un bruciatura o fumo. umidità eccessiva può provocare scosse elettriche. Assicurarsi che il cavo non è in contatto con un oggetto caldo, ad esempio un radiatore.

6• NOTE LEGALI COPYRIGHT E ALTRI DIRITTI DI PROPRIETÀ INTELLETTUALE

Copyright © 2021 Lexip. Tutti i diritti riservati. Lexip e i loro loghi sono marchi o marchi registrati di Lexip. Lexip può avere copyright, marchi commerciali, segreti commerciali, brevetti, brevetti depositati o altri diritti di proprietà intellettuale (registrati o meno) in relazione al prodotto, su questo manuale principale. La distribuzione di questo manuale principale non concede alcuna licenza in merito a tali diritti d'autore, marchi, brevetti o altri diritti di proprietà intellettuale. Il Lexip B10 (il "Prodotto") può differire dalle immagini, sia sulla confezione che altrove. Lexip declina ogni responsabilità per eventuali errori che potrebbero essersi verificati in questo documento. Le informazioni qui contenute sono soggette a modifiche senza preavviso.

GARANZIA LIMITATA DEL PRODOTTO: per gli ultimi termini e condizioni attualmente in vigore per la garanzia limitata del prodotto, visitare www.lexip-gaming.com.

LIMITAZIONE DI RESPONSABILITÀ: Lexip non sarà ritenuta responsabile per perdita di profitti, perdita di informazioni o dati, danni accidentali, indiretti, punitivi o consequenziali, derivanti in qualsiasi modo dopo la distribuzione, la vendita, la rivendita o altro uso, o incapacità di usare il prodotto. In nessun caso la responsabilità di Lexip supera il prezzo di acquisto al dettaglio del Prodotto.

Questi termini sono regolati e interpretati secondo le leggi della giurisdizione in cui il Prodotto è stato acquistato. Se qualsiasi termine nel presente documento è ritenuto non valido o inapplicabile, tale termine (nella misura in cui è invalido o inapplicabile) non avrà alcun effetto e verrà ritenuto escluso senza invalidare nessuno dei restanti termini. Lexip si riserva il diritto di modificare qualsiasi termine in qualsiasi momento senza preavviso.

DUTCH

Waarschuwing: als dit product niet op de juiste manier wordt geïnstalleerd, gebruikt en verzorgd, kan dit het risico op ernstig letsel, overlijden, schade aan eigendommen of schade aan het product of aanverwante accessoires vergroten. Lees deze producthandleiding voor belangrijke informatie over veiligheid en gezondheid en bewaar deze documenten zorgvuldig voor toekomstig gebruik. Buiten bereik van jonge kinderen houden.

OVERZICHT

- 1• DOOSINHOUD / CONFIGURATIESYSTEEM VEREIST
- 2• TECHNISCHE KENMERKEN
- 3• INSTALLEREN EN CONFIGUREREN VAN UW LEXIP B10
- 4• VEILIGHEIDS- EN ONDERHOUDSINSTRUCTIES
- 5• KABELS
- 6• JURIDISCHE KENNISGEVINGEN

1• VAKGEBIED CONTENT / CONFIGURATIESYSTEEM VEREIST

INHOUD VAN DE DOOS

- Lexip B10 - Stijve muismat
- Producthandleiding

SYSTEEMCONFIGURATIE VEREIST

- PC / Mac met USB 2.0 / 3.0-poort beschikbaar
- Windows® 7 / Windows® 8 / Windows® 10 - Mac OS X (10.8 - 10.13)

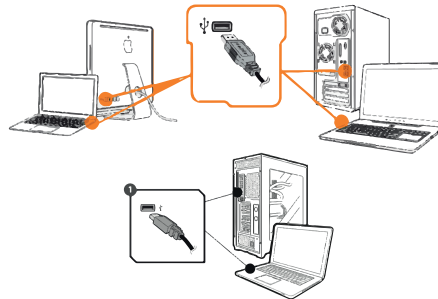
2• TECHNISCHE KENMERKEN

- Waterbestendige multispandexcoating

- Aanpasbare 15-kleuren RGB-verlichting
- Antislip rubberen basis
- USB-stekker
- 1,8 m gevlochten kabel
- Afmetingen bij benadering: 800 mm (lengte) x 300 mm (breedte) x 4 mm (hoogte)
- Gewicht bij benadering (met kabel): 600g
- Opslagtemperatuur: -40°C tot +60°C
- 5V, 150 mA

3• INSTALLATIE EN CONFIGURATIE VAN UW LEXIP B10

Installeer of sluit geen beschadigd apparaat aan. Volg de installatie-instructies die bij het apparaat zijn meegeleverd zorgvuldig. Niet installeren of gebruiken op een locatie waar de temperatuur lager is dan 15 °C of wordt blootgesteld aan de elementen. Stel het product niet direct bloot aan direct zonlicht of in de buurt van een warmtebron. Installeer het product op een droge plaats en beschermd tegen stof. Plaats het niet op plaatsen die onderhevig zijn aan opspattend water. Plaats geen vlammen van de unit zoals brandende kaarsen.



Step 1: Verbind uw Lexip B10-apparaat met een USB 2.0 / 3.0-poort op uw computer.
Step 2: Wijzig de kleuren van de B10 met de knop boven aan de muismat

PROBLEEMOPLOSSEN

Controleer de USB-verbinding.
Zorg ervoor dat er geen draaiing is langs de USB-kabel.
Gebruik geen USB-hub.
Probeer andere USB-poorten op uw computer.
Start je systeem opnieuw op.

4• ALGEMENE VEILIGHEIDS- EN ONDERHOUDSINSTRUCTIES

Belangrijke productveiligheidsinformatie

1. Veiligheid van kinderen en kwetsbare mensen

WAARSCHUWING: verstikkingsgevaar. Dit apparaat kan kleine onderdelen bevatten die verstikkingsgevaar kunnen opleveren voor kinderen onder de 3. Houd kleine onderdelen uit de buurt van kinderen. Zorg ervoor dat u dit product nooit binnen het bereik van jonge kinderen laat. Laat kinderen niet met het apparaat spelen. Laat de verpakking niet binnen het bereik van kinderen. Kinderen mogen het apparaat niet zonder toezicht schoonmaken of proberen onderhoud uit te voeren. Zorg ervoor dat kinderen die dit product gebruiken veilig en binnen hun limiet spelen en zorg ervoor dat ze het juiste gebruik van het apparaat begrijpen.

2. Algemene beveiliging en gebruik

WAARSCHUWING: Gevaar voor letsel, elektrische schokken, brand, brandwonden of schade aan het apparaat
WAARSCHUWING: Probeer geen reparaties uit te voeren
WAARSCHUWING: Zorg ervoor dat uw accessoire niet nat wordt

Dit apparaat is ontworpen voor huishoudelijk gebruik binnenshuis en mag niet op een andere manier worden gebruikt. volg de veiligheidsinstructies in de handleiding. Gebruik of bewaar het apparaat niet in stoffige / vuile

omgevingen, omdat bewegende onderdelen en elektronische componenten kunnen worden beschadigd. gebruik of bewaar het apparaat niet op hete plaatsen. niet laten vallen, niet demonteren, niet openen, niet neerstorten, niet verbuigen, het product of onderdelen ervan niet vervormen, dit kan ze ernstig beschadigen. gebruik het product niet met natte handen en vermijd elke vorm van vocht . gebruik geen water om het product of een ander reinigingsmiddel te reinigen. gebruik geen schurende reinigingsmiddelen, schuursponsjes, oplosmiddelen of metalen voorwerpen. Gebruik een antistatische doek om het product te reinigen. probeer geen connectoren schoon te maken. Demonteer het product niet zelf. Alle reparaties moeten worden uitgevoerd door gekwalificeerd personeel. Voorkom dat er vloeistof in het product komt. Laat de batterij niet in de buurt van een warmtebron zoals een radiator liggen. Plaats geen andere voorwerpen dan die in het product zijn toegestaan. geen kortsluiting maken. raak de batterijpolen niet aan. plaats geen zware voorwerpen op het product. Vermijd overmatige schokken of trillingen van het apparaat. Het apparaat mag niet worden blootgesteld aan waterdruppels of spetters. plaats geen met vloeistof gevulde voorwerpen zoals vazen op het apparaat. spuit geen water of stoom om het apparaat te reinigen. Elk bewijs van een poging om dit apparaat te openen en / of te wijzigen, inclusief pellen, perforeren of verwijderen van een van de labels, maakt de beperkte garantie ongeldig.

Belangrijke gezondheidsinformatie:

Musculoskeletale aandoeningen - WAARSCHUWING: het gebruik van gamecontrollers, toetsenborden, muizen of andere elektronische invoerapparaten kan in verband worden gebracht met ernstig letsel of aandoeningen. Bij het spelen van videogames, zoals bij veel activiteiten, kunt u af en toe ongemak ervaren in uw handen, armen, schouders, nek of andere delen van uw lichaam. Als u echter symptomen ervaart zoals aanhoudend of herhaald ongemak, pijn, kloppende, pijnlijke, tintelingen, gevoelloosheid, branderig gevoel of stijfheid, negeer deze waarschuwingssignalen dan niet. Raadpleeg onmiddellijk een gekwalificeerde gezondheidswerker, zelfs als er symptomen optreden wanneer u geen videogame speelt. symptomen zoals deze kunnen in verband

worden gebracht met pijnlijke en soms permanent invaliderende letsels of aandoeningen van de zenuwen, spieren, pezen, bloedvaten en andere delen van het lichaam. Deze musculoskeletale stoornis (MSDS) zijn carpaal tunnelsyndroom, tendinitis, tenosynovitis, trillingsyndromen en andere aandoeningen. Hoewel onderzoekers nog niet veel vragen over MSDS kunnen beantwoorden, is er algemene overeenstemming dat veel factoren kunnen worden gekoppeld aan hun optreden, waaronder medische en fysieke omstandigheden, stress en hoe men ermee omgaat, algemene gezondheidstoestand en hoe een persoon in positie gebruikt hun lichaam tijdens het werk en andere activiteiten (inclusief het spelen van videogames). Sommige studies suggereren dat de tijd die iemand een activiteit uitvoert, een factor kan zijn. Dit zijn enkele richtlijnen die u kunnen helpen comfortabeler te werken en te spelen en mogelijk het risico op het ervaren van een Msd te verkleinen: uzelf positioneren om comfortabele, niet onhandige houdingen te gebruiken; Uw handen, vingers en andere lichaamsdelen ontspannen houden; Pauze nemen; een gezonde levensstijl ontwikkelen. Als je vragen hebt over hoe je eigen levensstijl, activiteiten of medische of fysieke conditie gerelateerd kunnen zijn aan MSDS, raadpleeg dan een gekwalificeerde gezondheidswerker.

ONDERHOUD

Het mag niet worden blootgesteld aan druppelen of spatten. Plaats geen voorwerpen met vloeistoffen zoals vazen op het apparaat. Spuit geen water op het product om het schoon te maken. Eén keer per maand raden we aan dat u het apparaat loskoppelt van de USB-poort en het schoonmaakt met een zachte doek (of wattenstaafje) en wat lauwwater om ophoping van stof te voorkomen. Gebruik nooit zeep of agressieve schoonmaakmiddelen.

VERWIJDEREN

Neem de veiligheidsvoorschriften in acht bij het afvoeren van afgedankte elektrische en elektronische apparatuur (AEEA).

5• KABELS

Let op: kabels en snoeren

Om mogelijke struikelgevaaren of verstregeling te voorkomen, moet u eventuele kabels en snoeren zodanig plaatsen dat mensen en huisdieren er niet over struikelen of er per ongeluk aan trekken als ze zich verplaatsen of door het gebied lopen. Houd kabels en snoeren buiten het bereik van kinderen en huisdieren. laat kinderen niet met kabels en snoeren spelen. overmatig vocht kan een elektrische schok veroorzaken. Zorg ervoor dat het snoer niet in contact komt met hete voorwerpen zoals een kachel.

6• JURIDISCHE KENNISGEVING AUTEURSRECHT EN ANDERE INTELLECTUELE-EIGENDOMSRECHTEN

Copyright © 2021 Lexip. Alle rechten voorbehouden. Lexip en hun logo's zijn handelsmerken of gedeponeerde handelsmerken van Lexip. Lexip heeft mogelijk auteursrechten, handelsmerken, bedrijfsgeheimen, octrooien, octrooiaanvragen of andere intellectuele eigendomsrechten (al dan niet geregistreerd) in verband met het product, over deze hoofdhandleiding. De verspreiding van deze hoofdhandleiding verleent u geen enkele licentie met betrekking tot deze auteursrechten, handelsmerken, patenten of andere intellectuele eigendomsrechten. De Lexip B10 (het "Product") kan afwijken van afbeeldingen, hetzij op de verpakking of elders. Lexip aanvaardt geen enkele aansprakelijkheid voor eventuele fouten in dit document. De informatie in dit document kan zonder voorafgaande kennisgeving worden gewijzigd. BEPERKTE PRODUCTGARANTIE: Bezoek www.lexip-gaming.com voor de nieuwste bepalingen en voorwaarden die momenteel gelden voor beperkte productgarantie. BEPERKING VAN AANSPRAKELIJKHEID: Lexip kan niet aansprakelijk worden gesteld voor verlies van winst, verlies van informatie of gegevens, toevallige, indirecte, bestraffende of gevolgschade, die op enigerlei wijze ontstaat na de distributie, verkoop, wederverkoop of anderszins. gebruik, of het onvermogen om het product te gebruiken. In geen geval is de aansprakelijkheid van Lexip hoger dan de kleinhandelsaankoopprijs van het Product.

Deze voorwaarden worden beheerst door en geïnterpreteerd volgens de wetten van het rechtsgebied waarin het product is gekocht. Indien enige bepaling hierin ongeldig of niet-afdwingbaar wordt geacht, zal deze voorwaarde (voor zover deze ongeldig of niet-afdwingbaar is) geen effect hebben en geacht worden te zijn uitgesloten zonder de resterende voorwaarden ongeldig te maken. Lexip behoudt zich het recht voor om eender welke term op elk gewenst moment zonder voorafgaande kennisgeving te wijzigen.

